

NOPE

TALV 2011



EESTI
KUNSTIAKADEEMIA

SISU:

- 05 Ajaloomuseum – nähtavast nähtamatuks EKA vilistlaste abiga
 - 06 Portfolio Café
 - 08 Ettevõtja kiitis EKA tudengite tehnilisi lahendusi
 - 09 Uuel aastal uued Eesti disainkasukad
 - 10 Disainer Pavel Sidorenko: peab olema fanaatik
 - 12 Kuidas teha karjääri? Primus aitab
 - 13 Ettevõtluslaager Hispaanias
 - 16 Koostöö alustamise ABC
 - 17 Eesti Kunstiakadeemia teenused
 - 19 EKA lõpetanud arhitektid aitavad Eesti laevaehtusõppe viia uuele tasemele
 - 20 Kõige praktilisem kolmerattaline sõber
 - 22 Kuidas oma loomingut turundada ning turul ennast nähtavaks muuta?
 - 24 Klaasist koorus muusika
-

Ei eksisteeri ühtegi kooli ilma tudengiteta. Eesti Kunstiakadeemias õpib hetkel kokku 1 238 tudengit, kes kõik on tulnud siia avardama oma maailmavaadet ja rikastama ülikoolielu. Eks ole iga õpilase soov paista paljude teiste seast silma millegi erilisega, kuid ambitsioonid on indiviidide tasandil erinevad. Tihtipeale jäävad pinnale aktiivsemad, tänu kellele on ka meie käesoleva NOPE nr 2 väljaande sisulehed täidetud saanud.

Eesti Kunstiakadeemia arendusosakond on loodud selleks, et kõik osapooled – tudengid, kooli juhendajad ja ettevõtjad – jääksid koostöös võitjateks.

Koostöö tulemusena saavad tudengid juba õppetöö käigus ettevõtluses reaalset üleskerkivaid probleemipüstitusi lahendada, mille tulemusel on nad kooli lõpetades tööturul konkurentsivõimelisemad. Juhendajatele annab koostöö kindlasti hea ülevaate turutrendidest ja praktilise vilumuse, mida saavad oma igapäeva töös rakendada. Ettevõtjatele on

Kunstiakadeemiaga koostöö kasulik väga mitmes aspektis, kuna ülikoolis õpivad väga erinevate valdkondade tudengid. Kui õppetoolide tudengeid organiseeritult integreerida võib saavutada väga efektiivse ja ainulaadse meeskonna. Ülikooli ja ettevõtjatevaheline edukas koostöö aga eeldab siiski väga detailset ettevõtjapoolset probleemipüstitust, nägemust koostööst, usaldust ja soovi luua midagi uuemeelset. Aeg on näidanud, et see ei olegi nii raske, kui alguses tunduda võib. Nii võib järelda ka antud väljaande edulugudest.

EKA arendusosakond tänab kõiki tudengeid, juhendajaid, ettevõtjaid ja Tallinn2011 fotograafi Kaupo Kikkast klaaspillide fotode eest ning samuti Primust, kelle toel käesoleva NOPE numbri väljalaskmine võimalikuks sai.

Kelli Turmann
Eesti Kunstiakadeemia
ettevõtlus- ja karjäärinõustaja

→ Eesti Ajaloomuseumi interjööri lahendus meenutab põhjamaisust, mis EKA vilistlaste, projekti peasisearhitekti Liis Lindvere sõnul ongi taotluslik. “Kõik detailid on viimseni läbi mõeldud,” ütles Lindvere.

Foto: Karel Koplimets





AJALOOMUUSEUM – NÄHTAVAST NÄHTAMATUKS EKA VILISTLASTE ABIGA

Tallinna vanalinnas Suurgildi hoones asuv Eesti Ajaloomuuseumi sisekujundus on enam kui kümne EKA vilistlase kätetöö. Kahe iidse väärtuse – ajalooõngulise maja ning ajalooliste eksponaatide vahel tasakaalu leidmine oli peasisearhitekt **Liis Lindvere** sõnul selle projekti juures üks suuremaid väljakutseid.

Projekteerijatele olvat Lindvere sõnul ajaloomuuseumi kavandamine põnev. Koos endiste KOKO arhitektuuribüroo sisearhitektide Margit Arguse ning Margit Aulega püüti luua atmosfäär mille sarnast mujal ei kohtaks. Peasisearhitekt, KOKOs töötav Lindvere ütles, et töö oli põnev ning samas ka väga keeruline. “Tuli väga paljude detailidega tegeleda ning erinevate kuraatoritega suhelda,” rääkis ta.

Kokku tuli ühildada rohkem kui kümne inimese nägemused ajaloost - jalgratas, ajakapsel, metallist põrand, hobused, draakonid ja palju muud. Kõik need esemed omistavad enesele tähenduse, kui näha neid ühes Tallinna vanalinnas “pärlis” Suurgildi hoones.

Ajaloomuuseumi sisekujunduse projekt oli otse suunatud KOKOle, nii et suurt konkurssi selle võitmiseks Lindvere läbima ei pidanud. Seda enam aga tundsid tegijad enda õlul vastutust. “Ajaloomuuseumi poolt olid ootused suured, sooviti väga moodsat ja kaasaegset näitust, samas oli kogu aeg vaja

arvestada, et tegemist on Suurgildi hoonega,” rääkis Lindvere. Kuid kui paljudel on elus võimalik neid väga erilisi ning ajaloolisi muuseumi eksponaate oma kätega puutada ning käes hoida? “Me saime käia muuseumi arhiivides erinevaid esemeid vaatamas ja valged kindad käes mõningaid rariteetseid püstoleid käes hoida,” sõnas Lindvere õhinal. Head ning huvitavad projektid ongi need, mis pakuvad üheskoos nii raskuste ületamisi kui ka põnevaid kogemusi.

Et olla rahul enda mõtete ja ideede teostumisega ning pakkuda ka ajaloomuuseumi inimestele seda, mida nad soovivad, on muuseumis läbivaks teemaks põhjamaisuus. Sellest ka valged taustvärvid ja jääpankasid meenutavad vitriinid ning ekspositsioonialused. “Sellele vastandub must ja haljas metall, mis siis peaks tumedat maad sümboliseerima.

Muuseumi põrand ise on juba vaatamisväärsus omaette. Nimelt katab muuseumi peasaali ajaloolist põrandat 270 ruutmeetri suurune ja kahe millimeetri paksune kuumvaltsitud süsinikteraslehest raudplekk. “Me söövitasime sinna lämmastikhappega sisse erinevaid pilte,” rääkis põranda üks autor, EKA ehte- ja sepakunsti töökodade juhataja Risto Tali. Põrand valmis koos sepa Rait Siskaga. Põrandal

võib lisaks graafilistele piltidele näha ka veel draakonijälgi, mis viivad erinevate eksponaatide juurde, näiteks vigri ja hõberahade juurde. “See oli tõesti väga põnev projekt, kaks kuni kolm kuud jutti aurutasime lämmastikhappega rauda,” rääkis Tali.

Muuseumi sisehoovist leiab eest meetrise läbimõõduga rauast maakera, mis pöörleb laagrite peal. Maakera kaalub 300 kilogrammi ning selle peale söövitasid Tali ja Siska tänase Eesti maakaardi.

Ja mitte ainult peasaalis pole väljapanekute spetsiifikale kui sellisele mõeldud. Näiteks muuseumi fuajeest leiavad külastajad eest epovaigust leti, mille sisse on valatud osaliselt naturaalsed, osaliselt mustaks värvitud odraterad. “Need sümboliseerivad rahvastiku arvu kõikumist eri ajastutel. Seal on aastanumbrid ka ära toodud ja iga 500 inimese kohta on üks must odratera, sealt saab siis vaadata, kuidas eestlaste arv on kasvanud ja kahanenud,” selgitas Lindvere.

Kuid EKA vilistlaste poolt

valmistatud esemed sellega veel ei piirdu. Sepakunstnik Tõnu Narro valmistas Eestist leitud esimese jalgratta vähendatud koopia, millega saavad ka lapsed sõita. Bruno Lillemets ja Argo Männik aga meisterdasid puidust õõtshobuse. Lisaks veel draakoni, kes raudpõrandasse jäljed jättis. Lillemetsa ja Männiku tehtud on ka kolme- ja poolemeetrised metallist fiiberlehest “tiivakesed”, mis meenutavad udusulgi. Viimaste eesmärk oli lehtede peale kleebitud tekstid õhuliselt õhku riputada.

“Ruumiliselt peabki näitus olema suures saalis võimalikult “nähtamatu”,” põhjendas Lindvere seda, miks oli vaja tiivakestele kleebitud tekstid õhku riputada ning ka vitriinidele välja mõelda selline lahendus, et kappe või riieuid kui selliseid ise näha poleks - nähtavaks nähtamatuse abiga. “Kogu see teema oli selles mõttes ikkagi täiesti uus meie jaoks igas mõttes ja iga detail ja materjalikäsitus koha- ja teemaspetsiifiline, aga see eest väga põnev,” ütles Lindvere.

← Ajaloomuuseumi metallist maakera autor Risto Tali ja peasisearhitekt Liis Lindvere sõnul oli muuseumiprojekt põnev ning samas ka väga keeruline, sest väga palju oli vaja arvestada erinevate detailide kokkusobitamisega.

Foto: Karel Koplimets

AJALOOMUUSEUMI TEGIJAD:

Peasisearhitekt: **Liis Lindvere** / Sisearhitektid: **Margit Argus, Margit Aule**

Metallist põrand suures saalis: **Rait Siska, Risto Tali**

Metallist maakera sisehoovis: **Rait Siska, Risto Tali**

Fiibrilist “tiivakesed” suures saalis: **Bruno Lillemets, Argo Männik**

Puidust ja metallist hobune, draakon sisehoovis ning jalgratas: **Bruno Lillemets ja Argo Männik**

Vitriinist rippuvad esemed: **Piret Hirv, Kristiina Laurits, Tanel Veenre, Eve Margus-Villems, Villu Plink**

PORTFOLIO CAFÉ AITAB ALUSTADA ELU

Kui ühel hetkel on tunne, et oma loomingule oleks vaja ka teist arvamust, on *Portfolio Café* «kiirkohting» just see õige. Kuid mis see *Portfolio Café* on ning kuidas see eelkõige noori loominguinimesi aitab, sellest räägib EKA vabade kunstide teaduskonna dotsent ning portfooliokohviku ellukutsuja **Anneli Porri**.

Mis on Portfolio Café või portfooliokohvik?

Portfooliokohvik on üks kunsti maailmas levinud viis, kuidas viia kokku kunstnikud ja kunstikorraldajad. Meie kasutame sellist kiirkohtingu vormi: kohtumine toimub ainult kunstiku ja eksperdi vahel üks ühele, umbes 20 minutit, selle aja jooksul peaks esitleja tutvustama ennast ja oma töid ning ekspert saama vastused oma küsimustele. Soovi korral on ekspert teretulnud andma soovitusi, jagama kontakte jms. Pärast ühte vestlust liigub esitleja järgmise eksperdi juurde.

Nii et enesetutvustamine saab tudengile lõpuks päris selgeks?

Jah, seitse korda ennast tutvustada tundub esmapilgul tülikas, aga iga tutvustus on erinev – see peaks olema suunatud just sellele professionaalile, kellele parasjagu oma teoseid näidatakse.

Kellele ja miks portfooliokohvikut vaja on?

Seda on vaja noortele kunstnikele, et neil oleks juures üks võimalus luua professionaalset kontakti

kunstimaailmaga. Ja nii saavad nad oma õppejõudude tagasiside kõrvale neutraalsemat ja ka otsekoheemat hinnangut.

Kunstik harjutab enda esitlemist, saab kontakte, nõuandeid ja kriitikat, tutvustab enda loomingut ja võimalusel – saab koostöökutse. Ekspert saab kiire ja süvitsimineva ülevaate kohalikust kunstiväljast ja loodetavasti leiab kunstiku, kellega jätkata koostööd.

Millal viimane Portfolio Café toimus ja palju oli osavõtjaid?

See toimus Disainiöö raames 2011. aasta septembris ja oli suunatud noortele disaineritele. Eksperte oli seitse ning oma töid tuli näitama 16 noort ja ka mõni pisut kogenum disainer.

Kes need eksperdid on, kuidas neid valitakse?

Eksperte kutsudes olen jälginud kahte tingimust: esiteks peaks neil olema parasjagu käsil mingi galerii, näituse või muu erialase sündmuse ettevalmistamine või residentuuriprogrammi täitmine. Seda sellepärast, et neil tõesti oleks motivatsiooni vaadata portfooliosid ja kohtuda kunstnikega.

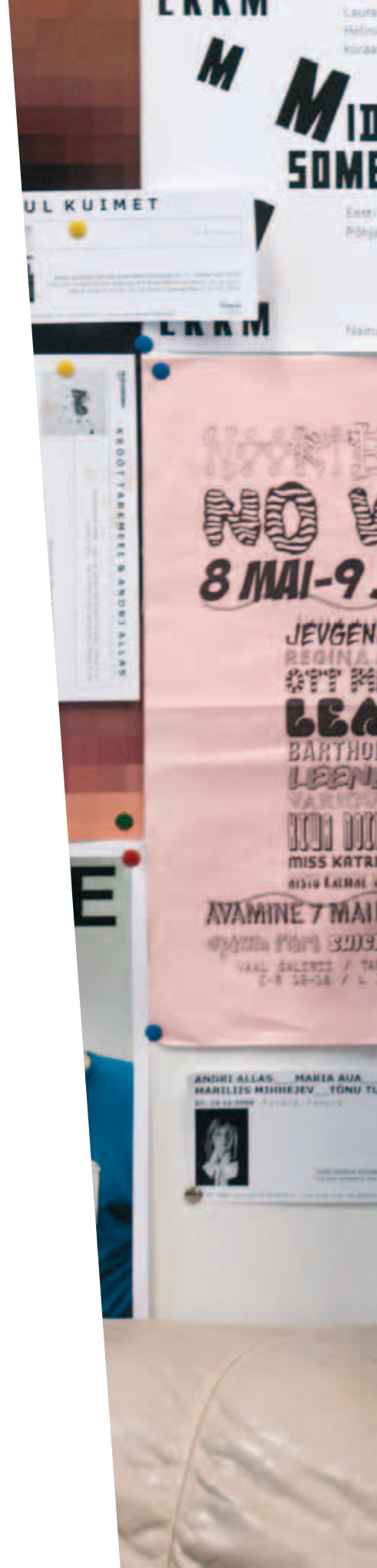
Teiseks kriteeriumiks on nende tagasiside andmise oskus ja valmidus. Siiani on olnud väga hea koostöö alustavate galeriide ja residentside kuraatoritega Helsingis ja Riias, samuti erinevate vabakutseliste kuraatorite, kunstiajakirjanike, kunstikorraldajate ja kunstnikega.

Kellele on Portfolio Café mõeldud?

Üldjoontes on portfooliokohtumine mõttekam noorele kunstnikule, kas magistrandile või pigem juba kooli lõpetanule. Bakalaureusetaseme tudengitel ei ole veel ei korralikku portfooliot ega piisavalt valmis töid, mida näidata ja mille põhjal dialoogi luua ning seetõttu jääksid eksperdid liiga tühjade kätega.

Millal järgmine portfooliokohvik toimub ja keda sinna ootate?

Loodetavasti kutsume järgmise portfooliokohviku kokku EKA Urbanistika päevade ajaks 2012. aasta kevadel, küllap selgub peagi täpsemalt, kas sellel ka mingi





10. - 29. mär

konkreetses profiil saab olema!

JOHANNES SÄRE

MAKING OF CONTEMPORARY ART

KORRAJAJA: ANNELI PORRI

MARGE MONKO
MONID MEG

Eesti Ka

"EKKM prnus



← EKA vabade kunstide teaduskonna dotsendi ning portfooliokohviku ellukutsuja **Anneli Porri** sõnul on portfooliokohvikut eelkõige vaja, et lisaks õppejõudude arvamusele saaksid tudengid neutraalsemat ning otsekohesemat hinnangut.

Foto: Karel Koplimets

ETTEVÕTJA KIITIS EKA TUDENGITE TEHNILISI LAHENDUSI

EKA tootedisaini tudengid töötasid välja elektrikerise, milles on ühendatud kaks olulisemat omadust – see näeb pillkupüüdev ning stiilne välja ja on ka ülimalt ökonoomne ning töökindel.

Arofer OÜ keriste projekti juhtinud Siim Nellis sõnas, et just toote praktilisus ning insener-tehnilised lahendused olid need murelapsed, mis teda EKAGA koostööd alustades painasid. „Mul oli väike kartus, et võib-olla õpivad EKAs liialt kunstihingega tudengid, kes ehk ei oska nii palju tehnilistele lahendustele mõelda,“ rääkis ta. Kuid see hirm kadus, kui Nellis esimesi tudengite poolt visandatud kavandeid nägi. „Ma olin tõsiselt üllatunud taoliste EKA inimeste poolt välja pakutud insener-tehniliste kõrgetasemeliste lahenduste üle,“ ütles mees.

Nüüdseks on tööjoonised juba valmis ja esimesed prototüübidki olemas. Millal täpsemalt elektrikerise tootmiseks ja turustamiseks läheb, seda Nellis hetkel öelda ei tihanud.

Alguses otsis Nellis koostööpartnereid ka mujalt, nii Tallinna Tehnikaülikoolist kui ka Tartu Ülikoolist, kuid erinevatel põhjustel nende kahe ülikooliga siiski koostööst asja ei saanud.

EKANI jõudis mees läbi Ettevõtjate Arendamise Sihtasutuse, mille koduleheküljel on üleval nimekiri erinevatest koostööpartneritest, kellega on võimalik innovatsiooniosaku projektide raames koostööd teha.

Nellis kiitis eelkõige koostööd EKAGA. „Mul oli võimalus kõigiga otse suhelda ja isegi tunnis viibida,“ rääkis ta ja lisas, et taoline koostöö kindlasti kiirendas tööprotsessi. Ka tulemus on täpselt see, mida Nellis soovis ja vaimusilmas ette kujutas. Ta kiitis toote-

disaini osakonna juhataja prof. Heikki Zoova koostöö tahet, kes rõhutas, et tähtis on lähtuda eelkõige sellest, mida klient soovib.

Ka meeldis Nellisele see, et Zoova kaasas projekti juurde inimesi, kes olid varem keriste valmistamisega kokku puutunud ning oskasid

õigeid näpunäiteid jagada. „Keriste puhul on väga olulised spetsiifilised insener-tehnilised lahendused ja Heikki Zoova kaasas just täpselt õiged spetsialistid, kellel on selles valdkonnas väga hea tootearenduskogemus,“ sõnas Nellis.

EKA tudengitel oli ülesandeks välja töötada elektrikerise korpuse ja kasutajaliidese disainilahendus. Projekti põhiprobleemidena toodi lähteinfos välja see, et kerisel oleks võimalikult optimaalne lahendus ja ka see, et toode oleks läbilöögivõimeline. Viimast väljatoodut pidas Nellis väga oluliseks. „Tudengid pakkusid välja ka väga ilusaid, aga teostamatuid kavandeid. Välja tuli valida tõsiseltvõetavamad,“ ütles ta ja põhjendas, et kerised võivad ju lihtsalt ilusad olla, aga taolistel väga turgu ei ole.

Lõpptulemusega jäid nii tudengid kui ka Nellis väga rahule. „Kerisel on nüüd insener-tehniliselt väga kihvt välimus ja see on ka väga ökonoomne,“ rääkis Nellis ja lisas, et soovib EKA tegijatega edaspidi koostööd jätkata.



← Kuna kerise tootmise läheb veel aega, siis soovisid tegijad, et pildilt oleks näha vaid kerise üldplaan - muidu veel näppavad agarad konkurendid disainilahenduse endale.

Foto: Karel Koplimes

UUEL AASTAL UUED EESTI DISAINKASUKAD

Uudsed disainilahendused, uudistoode, uus vana ajalooline Linda kaubamärk – kõik need sõnad iseloomustavad **Lindante OÜ** uut kasukate ja kinnaste kollektsiooni, mille on loonud EKA moe- ja nahakunstiosakonna tudengid.

«Lindante projekti võlu seisnes toodete stiili uuendamises ja sealhulgas Saga tehnoloogiate kasutamises,» rääkis üks disaineritest, moedisainiosakonna magistrant Joanna Kivihall ja lisas, et kavandite valmimine reaalselt toodeteks on disainerile omaette boonuseks. Saga tehnoloogia kasutamine tähendab, et karusnahale antakse Saga Disainikeskuse poolt välja töötatud käsitöövõtete loomingu- ja innovaatiline välisilme.

Projekti alguses tellis Lindante OÜ EKA tudengitelt erinevaid kollektsioonikavandeid, mille hulgast sai hiljem ettevõtja endale meelepärased valida. Kokku tegutsesid toodete disainimisega kolm EKA osakonda: moe-, nahakunsti- ja graafilise disaini osakond. Hetkel on ettevõttes käimas juba tootmisprotsess, kus uudsed kasukad ja kindad valmivad nii karvastest lambanahkadest kui ka Eesti oma ulukinahkadest.

Küsimusele, kas taoline ettevõtte esindaja poolt tellitud projekt n-ö kunsti tegemist ei sega, vastas Kivihall, et projekti alguses anti disaineritele veidi vabamad käed, et ideelend oleks parem. «Hiljem läksime pisut konkreetsemaks, koostöös tellijaga kohandasime kavandeid sihtgrupile sobilikumaks,» rääkis moedisainer ja lisas, et kunstile jäi ehk ruumi vähem, aga see on disaineritöös paratamatus. «Peab arvestama kliendiga ja ettevõtte soovidega,» ütles Kivi-

hall. Ja ometi peab disainilahenduse juures olema midagi köitvat, mis eristaks toodet teistest samalaadsetest ning tekitaks huvi!

Nahakunstiosakonna juhataja prof. Lennart Mänd kiitis projekti, mis andis tudengitele võimaluse saada uusi kogemusi, millest on neil kasu pärast kooli lõppu, et elus paremini toime tulla. «Ja kindlasti on põnev maadelda reaalselt eksisteerivate probleemidega,» rääkis ta ja lisas, et selline ülesande püstitus toob välja ning sunnib lahkama rohkem päevakajalisi teemasid ja vaagima perspektiive.

Koostöö Lindante ettevõtte ja EKA vahel kestab juba mõned aastad, kuid taolist lähenemist, kus disainilahendused tellitakse EKA tudengitelt, kasutati selles ettevõttes esimest korda. «EKA tudengid on Lindantes juba aastaid-aastaid praktiliselt käinud, nüüd siis otsustasime proovida koostööd uuel tasemel,» rääkis Lindante juhataja Tarmo Kattago.

Et sellisel pinnal on võimalik koostööd teha, sai Kattago oma sõnul teada ühelt kevadel toimunud seminarilt, kus tutvustati EASi innovatsiooniosaku kasutamise võimalusi EKAgas seotud projektides.

Küsimusele, kas kollektsioon on hea ning tulevaks talveks valmis, vastas Kattago, et lõplikult loodavad nad kollektsiooni valmis saada 2012. aasta jaanuaris. Projekti lõppfaasiks on ka kataloogi koos-



Kollektsiooni valmimisele aitavad pildil kaasa nahakunsti magistrandid Karin Kallas, Inga Radikainen, moedisaini magistrant Joanna Kivihall ja juhendaja Kadri Kruus.

Foto: Karel Koplimets

tamine koos stiliseeritud fotoseeriaga. «Projekt on alles poole peal, aga vahetulemuste põhjal saab öelda küll, et otsus kollektsiooni väljatöötamisel EKA kompetentsi kasutada oli õigustatud,» ütles Kattago.

«Kunstile jääb ehk ruumi vähem, aga see on disaineritöös paratamatus. Peab arvestama ettevõtja soovidega,» rääkis moedisaini osakonna magistrant Joanna Kivihall.

DISAINER PAVEL SIDORENKO: PEAB OLEMA FANAATIK

Pavel Sidorenko on 31-aastane disainer, kellel juba EKAs õppides oli alati suur huvi ühe või teise konkursi järele, et saaks ikka rohkem oma erialaga tegeleda. Seda peab hetkel tootedisainibüroos KEHA 3 töötav Sidorenko ka üheks oma edu saladuseks - et olla edukas, peab olema oma ala fanaatik.

Meie turumajanduslikus ühiskonnas on vilistlastel kombeks 10 aasta möödudes kokku saada ja arutada, et kes mida nüüd siis täpselt teinud on. Kuidas hindad, on sul peale kooli lõppu läinud hästi? Oled sa saavutanud selle, mida oled soovinud?

Seda on niimoodi nüüd raske öelda, aga ma arvan, et enam-vähem jah. Eks alati tahaks ju rohkemat, aga hetkel olen iseenesest päris rahul sellega, mida olen saavutanud. Samas edukaks disaineriks ma ennast veel ei pea.

Mis siis puudu on?

Ega puudu polegi otseselt midagi, aga tuleks veel veidi õppida ning ennast täiendada.

Sa täiendasid ennast pidevalt juba kooli ajal ja osalesid paljudel konkurssidel.

Jah, osalesin küll. Mõningatest konkurssidest võtsin osa EKA kaudu, teisi otsisin ise internetist. Olen arvamusel, et olgu auhinnaks raha või mitte, siis huvitavast konkursist tuleks alati osa võtta.

Ja miks siis?

See on nii tudengi enda kui ka teiste jaoks oluline, sest iga konkurss täiendab teadmisi ja avardab silmaringi. Ka on noored tudengid kindlasti väga entusiastlikud ning näevad juba ehk aegunud disainilahendusi värskema pilguga ning oskavad seeläbi neid ka värskemaks ja uuemaks muuta.

Mitmest konkursist sa ise oled osa võtnud ja on neid sinu arvates piisavalt?

Olen osa võtnud umbes kümnest konkursist ja ma arvan, et neid on piisavalt. Alati võiks ju rohkematest konkurssidest osa võtta, aga lihtsalt aega pole.

Tudengina meeldis mulle näiteks prof. Martin Pärna poolt loodud lahendus tootedisaini osakonnas, mille raames sai konkursitöö esitada ka õppeprojektina. Kui taolisi lahendusi kasutada, siis on tudengitel aega ka konkurssidel osaleda.

Aga kui nüüd läheneda asjale veidi filosoofilisemalt, siis mis sa arvad, mis on edu võti?

Minu arvates on töö tegija edu võtmeks oma ala fanaatikuks olemine. Inimene peab oma tööd tegema südame ja pühendumisega.

Ja sina oled fanaatik?

Jah, täielik, kuidas seda nüüd öeldigi - tööhoolik (naerab - toim).

Kas disainerina on tööturul raske läbi lüüa, peab palju rabelema?

See vastus nüüd sõltub sellest, et keda nimetada disaineriks ja sel teemal on omajagu vaieldud. Sõna «disainer» on lihtsalt nii magus sõna, et paljud soovivad seda kasutada. Isegi need, kes tegelikult ei ole disainerid. Kui üks käsitöölaine teeb asja ja nimetab selle disainitooteks, siis on tal tunne, et selle toote väärtus tõuseb. Aga kui rääkida tootedisainist kui sellisest, siis on seal väga palju tööd selle tootega kuni pisidetailideni välja. Kahjuks on väga palju inimesi, kellel puudub arusaamine, mille jaoks on üldse tootedisainer vajalik.

Nii et Eestis on siis disainer olla küllaltki keeruline?

Kas just seda... Iseenesest on meil ju hetkel internet nii hästi arenenud, et väga paljud suhtlevad üle interneti. Kui on näiteks inimesi väljaspool Eestit, kes soovivad meid disainerina tööle võtta, siis palun väga!

Kuidas sinu arvates need viimased kokkuhoiuaastad on disaineri elu muutnud?

Turg on tegelikult ju üleküllastunud, sest igal aastal lõpetab jälle lend disainereid, aga samas pole kõigile tööd pakkuda. Ühelt poolt olid eelmised kriisiaastad halvad, sest noortel oli raske tööd leida. Teiselt poolt leian, et need olid ka head, sest kriis puhastas turgu. Eks näis, mis lähiaastad toovad.

Minu arvates on see kapitalistlik süsteem, kus me hetkel elame, valesti üles ehitatud. Siin on valed väärtused - puudub ausus, suured ettevõtted manipuleerivad inimestega, proovivad turule tuua mitte nii väärtuslikku kaupa kõrge hinnaga.

Keha 3 kõrvalt disainid ka iseseisvalt erinevaid tooteid, me teame näiteks vinüülplaatidest kellasid jne. Kus sa näed ennast tulevikus, pigem ettevõtjana või palgatöötajana?

Olen alati ette kujutanud, et ajan pigem oma asja ja mul on oma disainiettevõtte. Samuti soovin, et mul on oma maja, kus töötamiseks on suurte akendega stuudio.



KEHA 3 disainer Pavel Sidorenko nentis, et oma tööd hästi teha, peab seda tegema hinge ning pühendumisega.

Foto: Karel Koplímets

KUIDAS TEHA KARJÄÄRI? PRIMUS AITAB

SA Archimedese programmi Primuse eesmärgiks on toetada kõrgkoolide õppevaliteeti ja tõsta lõpetajate konkurentsivõimet tööturul. Kuidas Primus aitab ning millised on viimase aja suuremad kogemused, sellest räägib lühidalt Primuse üliõpilaste tugiteenuste koordinaator Inga Kukk.

Kuidas on karjäärinõustamise valdkond Eestis viimase nelja aasta jooksul arenenud?

Karjäärinõustamise valdkonda tervikuna arendab SA Innove karjääriteenuste arenduskeskus, kus töötatakse välja juhendmaterjale karjäärinõustajatele ning õppematerjale karjääriteemade käsitlemiseks, samuti karjääriteenuste kvaliteedisüsteemi, ning korraldatakse karjäärinõustajate koolitusi. Neli aastat tagasi oli karjäärinõustaja abi võimalik kasutada üksnes Eesti suuremate ülikoolide üliõpilastel, Primuse ajal on ka teistes kõrgkoolides kõvasti tõusnud teadlikkus sellest, mis on karjäärinõustamine (mitte abi töökoha leidmisel, vaid laiemalt *life guidance*) ja kuidas see võib toetada üliõpilasi, kes on juba erialavaliku teinud.

Millised on olnud erinevad trendid tänu Primuse tegevusele karjäärinõustamise alal?

Primuse programmi raames on kõrgkoolidel olnud võimalik koolitada oma töötajaid karjäärinõustamise baasoskuste alal. Väiksemad kõrgkoolid, kus varem karjäärinõustamisega üldse ei tegeletud, on hakanud pakkuma karjäärinõustamist, korraldama karjääriüritusi (seminarid, in-

fopäevad jms), suuremad koolid on saanud oma teenustevalikut ja -mahtu suurendada. Samuti on karjäärinõustajad Primuse toel saanud täiendada oma teadmisi ja vahetada kogemusi Põhjamaade karjäärinõustajate võrgustiku iga-aastastel konverentsidel jm väliskonverentsidel.

Mis on seni olnud karjäärinõustamise juures positiivne ning millistes valdkondades oleks teie hinnangul veel arenguruumi?

Väga positiivne on nii üliõpilaste kui kõrgkoolide töötajate teadlikkuse suurenemine karjäärinõustamise võimalustest ja vajalikkusest. Samuti on toimunud palju asjalikke üritusi, mis on saanud osalejatelt väga head tagasisidet (karjääriseminarid, karjääriteema käsitlemine rebasenädalate raames). Arenguruumi on karjäärinõustamise sidumisel praktika-korraldusega. Üldisemalt vajaksid koolid enam tuge nõustamis- jm tugiteenuste süsteemi ülesehitamisel või ümberkorraldamisel, mille tulemusel nõustajad saaksid keskenduda ennetustööle, mitte tekkinud probleemide lahendamisele. Nagu mitmete muude teemade puhul, on ka karjääriteemasid kõige tõhusam käsitleda integreeritult õppe osana, mitte eraldi.



→ Primus on rahastanud EKA vilistlaste ja rebaste kohtumised, töövarju päeva, Café Portfolio, Start blogi arenduse.



Et pakkuda loovtudentidele võimalust täiendada enda ettevõtlusalaseid teadmisi ja osaleda praktilises võrgustikupõhises töögrupis korraldas EKA arendusosakond 2011. aasta kevadel rahvusvahelise 7-päevase ettevõtluslaagri Hispaanias Calpe linnas, mida kohapeal lisaks TLÜ ja EKA mentortitele koordineeris InHolland University of Applied Science. Laagris osalesid Kunstiakadeemia, Tallinna Ülikooli, Tehnika Kõrgkooli ja InHollandi University enda tudengid.

Hispaaniasse jõudnud tudengid jagati 6-liikmelisteks gruppideks, kus liikmed olid pärit erinevatest koolidest. Kõikidele gruppidele anti ühesugune lähteülesanne, mis seisnes laagri asukoha Calpe linna turismipiirkonna arendamises. Calpe on väike Lõuna-Hispaania linn, mis majanduslanguse tõttu vajab hädasti lisa-sissetulekuid. Kuna Calpe's on kõige kasumlikumaks majandusharuks turism, siis nähti esimesena võimalust selle sektori arendamises. Samal ajal oli eanike jaoks oluline säilitada loomulik Calpe šarm, mis seisnes tema väiksuses, sõbralikkuses ja külluslikus looduses. Ühelt poolt sooviti suurt ja intensiivset majanduslikku kasvu, teiselt poolt püüti ära hoida massturis-

mi sissevoolu. Ülesande püstitus oli igati intrigeeriv.

Tudengigruppe juhendasid kohapeal ka mentorid, kelleks olid Eesti Kunstiakadeemiast Sven Idarand ja Mari Hunt, Tallinna Üikoolist Liina Pöld ja John C Sullivan ning InHolland University'st Dennis Aart. Laagriõppe lõpus esitlesid meeskonnad oma loodud äri- ja tegevusplaani ning nädala töö tulemusi.

Kokkuvõtvalt oli säärane õppelaager kõikidele osalejatele meelepärane, soovitate kõikidel tudengitel osaleda rahvusvahelistes ettevõtlusprojektides.

Kunstiakadeemiast osales laagris nahadisaini tudeng Mari Maripuu, moestilistika tudeng Kristiine Indre, sisearhitektuuri ja mööblidisaini tudeng Önnela Soidra ja tekstiilidisaini magistrant Miina Leesment.

Miina jäi sellise õppeformaadiga väga rahule. "Üks ettevõtluse õppimise võimalus on luua väljamõeldud äriplaan paberile, hoopis teine asi on aga õppida läbi praktilise ja seda toetava teoreetilise kogemuse. Minu jaoks oli oluline lähtumine konkreetsest probleemist. Kui aluseks on reaalne probleem ja sellega tekib side, siis on palju tõenäolisem, et koostatud äriplaan võiks leida rakendust ka realses elus. Calpe kogemus oli väga värskendav, sest seal sai ainukordse kogemuse teha koostööd väga erineva taustaga inimestega, kes õpetasid selle lühikese aja jooksul lisaks ettevõtlusega seonduvale veel väga palju muud, mis elus vajalikuks võib osutuda", rääkis Miina laagris osalemisest.

Miina on toimunud laagri tööprotsessi ja oma grupi äriplaani kajastanud ka blogis, mille leiab aadressilt:

www.calpeproject.blogspot.com

EKA AVATUD AKADEEMIA KURSUSED JUST SULLE!

*Avatud Akadeemia pakub erinevaid kunsti- ja
disainialaseid koolitusi kõikidele huvilistele!*

PIKAAJALISED TÄIENDUSKOOLITUSED

September-mai
Õppida on võimalik
järgmistel erialadel:

Ruumikujundus
Kujundusgraafika
Fotograafia
Keraamika
Kangatrükk
Maalimaailm

SUVEAKADEEMIA KURSUSED

Mai-august

Muhu maalilaager
Joonistamine
Maal
Fotograafia
Graafika
Värvusõpetus
Kompositsioon
Keraamika

TALVEAKADEEMIA KURSUSED

November-veebruar

Keskendub IT-valdkonnale
Adobe InDesign
Adobe Illustrator
Adobe Photoshop
3DMax
Kujundusfailide trükkis
ettevalmistus

HARIDUSTÖÖTAJATE TÄIENDUSKOOLITUS

Õppeperiood koolivaheajad

Disaini valdkonna koolitused
Vabade kunstide valdkonna koolitused

PROJEKTID

«Loovalt ettevõtjaks» - projekt
tööturule tagasi pöördumiseks.

AASTARINGSILT PAKUME KA LÜHIAJALISI
KURSUSEID, MILLE KOHTA SAAB TÄPSEMAT
INFOT MEIE KODULEHELTEL:

www.artun.ee/avatudakadeemia

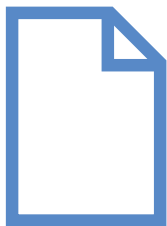
SAMUTI PAKUME TÖÖALASEID
SISEKOOLITUSI ASUTUSTELE!

INFO JA REGISTREERIMINE:

Katre Paavo
6267327
katre.paavo@artun.ee
www.artun.ee/avatudakadeemia



EESTI
KUNSTIAKADEEMIA



prfl.org



KOOSTÖÖ ALUSTAMISE ABC

Allikas: EKA arendusosakond
www.artun.ee/arendusosakond

- Võtke ühendust Eesti Kunstiakadeemia arendusosakonnaga.
- Esitage koostööidee esmane kavand. Pange kirja projekti valdkond ja võimalikud kaasatavad erialad, kirjeldage projekti eesmärki ning probleemi, mis vajab lahendamist. Märkige ära projekti tähtaeg.
- Ära märkida tuleks ka see, kas soovite kasutada võimalikku täiendavat toetust, näiteks Ettevõtluse Arendamise Sihtasutuse Innovatsiooniosaku programmist.
- Leppige EKA arendusosakonna esindaja kaudu kokku kohtumine, selgitage koostööprojekti tegevusplaani, eelarvet ja finantseerimisstrateegiat.
- Sõlmige arendustöö teostamise leping.
- Kui vaja, koostage finantseerimistaotlused ja projekt ongi käima lükatud!
- EKA esitleb tulemusi tellijale, tehakse kokkuvõtted, tulemused antakse üle tellijale.
- Tulemuste ühine turundamine.
- 2012. aastal avatakse 2 uut innovatsiooni ja tootearenduse toetusmeedet. Informatsiooni leiab EAS-i kodulehelt.



← Arendusosakonna meeskond, üleval: Sven Idarand ja Ingela Heinaste, all: Heidy Eskor-Kiviloo ja Kelli Turmann.

Foto: Karel Koplimets

KONSULTATSIOONITEENUS:

- Toote- või teenuse arendusalane nõustamine ja hindamine
- Tootmis- või tehnoloogiaalane nõustamine

ARENDUSTEENUS:

- Vastavus- või tootearenduskatsetuste läbiviimine
- Tegevusprotsesside arendamine
- Disainilahenduste väljatöötamine ja juurutamine

UURINGUTEENUS:

- Teostatavus- või tasuvusuuringute läbiviimine
- Rakendusuuringud

TÄIENDUSÕPPETEENUS:

- Täiendus- ja ümberõppe korraldamine

EESTI KUNSTIAKADEEMIA TEENUSED ERIALADE LÕIKES

- Arhitektuur
 - Sisearhitektuur
 - Graafiline disain
 - Keraamika
 - Klaasikunst
 - Moedisain
 - Nahakunst
 - Tekstiilidisain
 - Tootedisain
 - Muinsuskaitse ja restaureerimine
 - Graafika
-

2012 APRILLIS TOIMUB EKA KOOSTÖÖVÕIMALUSTE PÄEV

Täpsema informatsiooni saamiseks jälgige meie kodulehte
www.artun.ee

või võtke otse ühendust EKA arendusosakonnaga
telefonil 6 267 108



EKA vilistlased, arhitektid Mari Hunt, Aet Ader ja Kadri Klementi ütlesid Eesti esimest laevahitusbasseini projekteerides, et väga põnev oli ennast kurssi viia laevahituse enesega, millega pole varem kokupuudet olnud.

Foto: Karel Koplimets

EKA LÕPETANUD ARHITEKTID AITAVAD EESTI LAEVAEHITUSÕPPE VIIA UUELE TASEMELE

Igas mereriigis peab olema üks laevaehitusbassein ning Eesti võib end juba üsna pea täieõiguslikuks mereriigiks pidada. Nimelt korraldas TTÜ Kuressaare Kolledž koostöös Kuressaare linnaga konkursi katsebasseini hoone rajamiseks, mille võitsid EKA vilistlased, arhitektid **Mari Hunt, Aet Ader ja Kadri Klementi**. Täna on hoone projekt valminud ja laevaehitajad ootamas hädavajaliku ning kuressaarlased põneva funktsiooni lisandumist kesklinna.

Kuressaare väikelaevaehituse katsebasseini ja laborite hoone ehitusprojekt valmis koostöös Kalle Komissarovi ja Lembit-Kaur Stööriga. Taoline bassein on esimene nii Eestis kui ka ülejäänud Baltimaades. Lisaks väikelaevaehituse tudengitele hakkavad seda basseini kasutama ka laevaehitusettevõtted.

Oma tööülesande iseloomustamiseks nimetasid arhitektid inspireerivaid piiranguid, ajaloolist keskkonda ja harvaesinevat funktsiooni. «Peatänav ääres paiknev krunt olemasoleva hoonestusega, asukoht Kuressaare vanalinnas ning soov rajada 60-meetrine bassein - see oli väljakutse!» meenutas Hunt ja lisas, et basseini pikkus oli ka üks peadmurdvamaid küsimusi selle projekti juures. «Kui ainult bassein ilma hooneta krundile joonistatud sai, siis ei jäänudki eriti ruumi enam millekski muuks,» rääkis ta.

Lisaks tuli leida ajaloolisse keskkonda sobituvad hoonemahud ja endale selgeks teha tundmatu valdkonna vajadused. «Väga põnev

oli ennast kurssi viia laevaehituse enesega, millega pole varem kokupuudet olnud: kuidas laevamudelitega katseid tehakse, millist tehnikat ja mõõteriistu kasutatakse,» lisas Klementi juurde.

Basseinihoonet projekteerides tuli arvestada mitmete suuremate ja väiksemate nõudmistega: erakordselt pikast ruumist kuni niiskusele, valgusele ja vibratsioonile esitatavate erinõueteni. «Hoone konstruktsioon ei pidanud olema

«Kui ainult bassein ilma hooneta krundile joonistatud sai, siis ei jäänudki nagu eriti ruumi enam millekski muuks,» rääkis arhitekt Mari Hunt Eesti esimesest katsetusbasseinist.

mitte lihtsalt jäik, vaid nii jäik, et ülitäpsed mõõteriistad ei eksiks,» rääkis Aet Ader.

Seepärast nõudis taolise laborihoone projekteerimine tihedamat koostööd nii kliendi kui ka teaduritega, kes hoonet hakkavad kasutama.

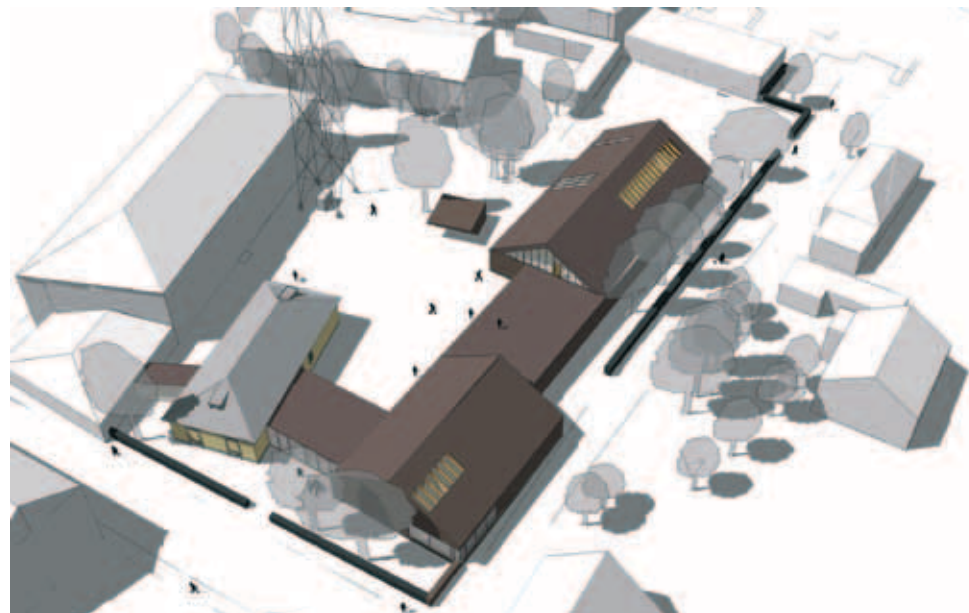
Kuressaare kolledži väikelaevaehituse õppekava projektijuht Jaanis Prii ning väikelaevaehituse kompetentsikeskuse juhataja Anni Hartikainen sõnasid, et jäid EKA vilistlaste koostööga ning basseini projektiga väga rahule. «Ajagraafik oli pingeline ja kuna bassein rajatakse Kuressaare kesklinna piirkonda, tuli arvestada ka asukohast tulenevate tingimustega,» rääkis Prii ja lisas, et küllalt keeruline ülesanne lahendati piirkonnale väga sobivalt.

Ka basseinihitusspetsiifika lahendamiseks said arhitektid hästi

hakkama. «Näiteks on väga oluline laevamudeli hoonesse transportimine ja ettevalmistusala paiknemise läbimõtlemine,» ütles Prii ja lisas, et kõik see nõudis arhitektidelt suurt süvenemist.

Bassein on hädavajalik just laevaehitusettevõtetele, kes hetkel tellivad oma mudelkatsed Rootsi ja Soome teadus-arendusasutustelt ja see teeb Eesti tootearenduse suhteliselt kalliks. Eesti oma bassein on aga disainitud spetsiaalselt väikelaevadele ja seetõttu on see optimaalsete ülalpidamiskuludega.

«Samuti võimaldab basseini olemasolu väikelaevaehituse kõrgharidusõpet pakkuda hoopis uuel tasemel ja see loob meile perspektiivi ka järeltuleva väikelaevaehituse inseneride põlvkonna kasvuks,» rääkis Prii ja lisas, et igas mereriigis peab ikka oma katsetusbassein olema.



Laevaehitusbasseini hoone 3D vaade ülevalt. Joonis: Mari Hunt, Aet Ader ja Kadri Klementi.

KÕIGE PRAKTILISEM KOLMERATTALINE SÕBER

EKA tootedisainiosakonna magistrandi **Lauri Hirvesaare** disainitud kolmerattaline sõber tundub esmalt peale vaadates täiesti tavaline motoroller, kuid ei – tegemist on täiesti ainulaadse tootega, mis võiks tulevikus kergendada näiteks postiljonide või kullerite jalavaeva.



«Kõige inspireerivamateks olid väikesed õnnestumised, mõni pisidetail, mis võib-olla enne magama jäämist mõttes ära lahenes ja järgmist tööpäeva ootama pani,» rääkis 25-aastane noor disainer Lauri Hirvesaar, kelle jutust õhkub juba eos väga suur uhkusetunne oma magistritöö üle.

Ja seda õigustatult. Nimelt on Hirvesaare kaubikroller võitnud juba praeguseks nimekaid auhindu. Kõige olulisemaks peab disai-

«Aga tehnilisest haridusest on olulisem lai silmaring, mis aitab head lahendused üles leida ja veel paremaks lõpptulemuseks vormistada,» leidis noor disainer Lauri Hirvesaar.

ner ise hiljuti lõppenud NeuNow disainifestivali, kus töö pääses *livefestivali* nominantide sekka. Samuti sai pakiveoroller 2011. aastal toimunud Tallinna Ettevõtluspäeval üliõpilastele antud rakendusliku teadustöö preemia.

«Tootedisaineri Matti Öunapuu töökojas, kus oma magistripraktikat tegin, oli parasjagu üks elektrisõiduk pooleli, seal saingi rollerivaldkonnaga lähemalt tutvavaks,» meenutas Hirvesaar. Saanud

sealt inspiratsiooni, areneski Hirvesaare enda roller samm-sammult selliseks, nagu see praegu on - praktiline ja töövahendina kasutatav sõiduk. Ainulaadseks muudab sõiduki see, et see roller on kohandatav vastavalt olukorrale. «Kui pagasit pole vaja kaasa võtta, saab sõita kahel rattal ja manööverdada sama hoogsalt kui tavalise rolleriga, kui aga on vaja kaasa võtta rohkem asju, saab rolleri keerata kaubaveoasendisse,» selgitas Hirvesaar.

Ühe mootorsõiduki üldse disainimiseks ei piisa ainult säravast ja ergonomilisest pealispinnast, ka sisu peab olema töökindel. «Iga sõiduvahendi disainimine on tegelikult päris tõsine töö,» sõnas Hirvesaar ja lisas, et ühelt poolt on see valdkond väga piiratud erinevate seadusaktidega nagu kas või liikluseeskiri, millega tuleb juba disainiprotsessi alguses arvestada, et oleks lootust tänavakõlbuliku tulemuseni jõuda. «Teisalt peab kindlasti arvestama ergonomikaga, mis kahe rattalise sõiduki puhul on eluliselt oluline,» rääkis disainer.

On siililegi selge, et turvaliseks sõiduks peab roller sobima hästi sõitja istumise alla ning olema kergesti juhitud. Seda aga ei ole võimalik saavutada, kui puuduvad head tehnilised teadmised. «Aga tehnilisest haridusest on olulisem lai silmaring, mis aitab head lahendused üles leida ja veel paremaks lõpptulemuseks vormistada,» leidis Hirvesaar.

Hetkel on roller siiski veel magistritöö kaitsmisel esitatud maketi tasemel, aga järgmiseks

sammuks võiks Hirvesaare sõnul olla juba tänaval ringi sõitev protüüp. «Kuid selle valmistamine eeldaks ikka suuremat meeskonda ja vahendeid. Mina äsja kooli lõpetanud disainerina seda endale üksi lubada ei saa,» nentis Hirvesaar ja lisas, et pealegi peaks investeerin-gute tegemiseks olema ka teatav

Lauri Hirvesaare kaubikroller on võitnud juba praeguseks nimekaid auhindu ja olulisimaks peab disainer ise hiljuti lõppenud NeuNow disainifestivali, kus töö pääses *livefestivali* nominantide sekka.

kindlus, et prototüübile võiks järgneda seeriatootmine.

Kuid kust üks disainer endale ideid ammutab? «Ideed tekivad ikka enamasti silmad lahti ringi käies ja teinekord tasub vaadata sinna, kuhu teised ei vaata. Näha detaile, mis esmapilgul tunduvad ebaolulised,» vastas Hirvesaar. Ja seejärel võib juba laiemat pilti vaadates märgata kohti, kus on hea äsja nähtut ära kasutada. «Ja katsuda tasub kõike, ka mutrit või puuoksa näppude vahel keerutades võib see ühel hetkel huvitava tehnikaseadme või mööblieseime kuju võtta,» lisas ta.

← Noorel disaineril Lauri Hirvesaarel on hea meel, et tema magistritöö «Elektriline pakiveomopeed» on pälvinud nii palju tähelepanu. «Noorele disainerile on see laiema huvi ja usalduse võitmiseks väga oluline,» ütles ta.

Foto: Karel Koplimets

ÜKS KÜSIMUS – KUIDAS OMA LOOMINGUT TURUNDADA NING TURUL ENNAST NÄHTAVAKS MUUTA?

Iga loomeinimene turundab oma loomingut viisil, mis talle on sobilik. Uurisime kolme eduka loomeinimese käest, kuidas nemad kunsti ja disaini müüvad – kas siis iseseisva kunstnikuna, koos meeskonnaga või galeristi vahendusel.

Läbilöök koos meeskonnaga.

Kristiina Tuubel, Taikonaut OÜ tegevjuht / CEO
Veiko Liis, Taikonaut OÜ Art Director / Designer

«Oleme tegelenud tootedisaini teenuse müümisega nüüdseks kuus aastat ja oleme selleks hetkel valinud meeskonnatöö suuna. Kas meeskonna abiga on turul kergem läbi lüüa kui üksinda? Vastame, et see kõik oleneb täiesti meeskonnast. Kui tänu mitme inimese sünergiale ja kompetentside liitmisele tekib lisandväärtus, siis on vastuseks „jah“. Kui aga on lihtsalt palju eriarvamused inimesi, läheb see kõigile kalliks maksma – nii meeskonnale endale kui ka klientidele.

Tootedisainis on tähtsad nii toode, tootmine kui ka disain ja see ju viitab juba meeskonnale. Tihti on projektid lühikese tähtajaga ja suure mahuga. Parim tulemus saavutatakse seega ikka hästi kokku töötavas meeskonnas.

Oleme proovinud erinevaid strateegiaid. On kindlad rollid – üks tegeleb kliendi leidmise ja haldamisega, teised disainiga. Samuti oleme proovinud varianti, kus kõik teevad kõike ning veel varianti, kus

müüki üldse ei tehta. Küsimus on vastutuses, ehk siis selles, kes vastutab töö tulemuse eest? Müügitöö toimib meeskonnas hästi siis, kui igaüks vastutab mingi konkreetse asja eest.

Meeskonna puhul on tähtis, et kõik oleksid ausad oma võimete ja soovide osas. Alati on inimestel tugevamad ja nõrgemad küljed. Kui igaüks tegutseb oma kompetentside alal, on inimesed õnnelikud ja produktiivsed. Kui aga nõuda asju, mida ei vallata, tekib rahulolematust ja vassimine. Realistlikud ootused hoiavad ka õhukonna terve.

Tegutseme peamiselt Eesti turul, kus klient on hinnatundlik. Mida rohkem vahendajaid, seda kõrgem hind teenuse ostjale. Seepärast ei ole meil enda teenuste müümiseks agenti. Ja kes see agent peaks olema? Ta peaks olema keegi, kes omab teadmisi disainist ja veel paremaid suhteid ja kogemust ärimaailmas. Aga Eestis naljalt sellise haridusega inimesi ei ole. Ennast tuleb ise koolitada ja



“Meeskonna puhul on tähtis, et kõik oleksid ausad oma võimete ja soovide osas. Alati on inimestel tugevamad ja nõrgemad küljed ja kui igaüks tegutseb oma kompetentside alal, on inimesed õnnelikud ja produktiivsed,” ütles Taikonaut OÜ tegevjuht Kristiina Tuubel.

kogemusi hankida. Kui me sellise agendi ka leiaks, siis kindlasti kasutaksime hea meelega tema teenust, sealjuures oleksime nõus ka korralikku vahendustasu maksma.

Hetkel oleme õnnelikud, et on tekkinud kliendid, kes saavad oma probleemidele meie teenuse

kaudu lahenduse ja on julgenud meid edasi soovitada. Meie tegeleme passiivse müügiga. Müügitööks võiks nimetada ehk seda, kus saab lihtsalt inimestega suhelda. Edukas on see, kes areneb ja julgeb muutuda ja samal ajal kindlalt oma suunda järgib.»



Agendi roll kunsti vahendamisel

Krista Mölder, fotokunstnik

„Fotokunstiga olen tegelenud umbes kümme aastat, koostööd galeriidega on olnud viie viimase aasta jooksul. Esimese vahendatud pildi müüsin galeriis *Vaal* toimunud fotokunstnike grupinäitusel *Dislocated* aastal 2006. Esindatuse mõttes stabiilsem koostöö tekkis galeriiga *ArtDepoo* paar aastat hiljem. Nüüd, juba üle aasta esindab mind galerii *Temnikova & Kasela*.

Galeristi roll on olla vahendaja, saadik. Ulatuda sinna, kuhu ma ise ei jaksa. Galerii pakub stabiilset esindatust. Kuna Eesti on väike ja kunsti «piirid» pole geograafilistega samad, siis minu natuuri jaoks on sobiv, et konkreetne inimene või organisatsioon tegeleb tööde laiahaardelisema tutvustamise ja vahendamisega. Suhtlemine on töö. Mul on teised rollid ja toimingud. Tore, et Olga Temnikoval on ambitsiooni vahendada kunsti võimalikult laia haardega.

Galerii ei ole pood. Senine otsene kasu galeriiga seotuses on olnud ennekõike töödele parema ja laiemanahtavuse võimaldamine. Mu pildid on käinud messidel, kuhu ma üksi ei pääseks. Ka Deutsche Bank'i kunstikogu peanõustaja Alistair Hicks leidis mu *Landmarksid* Berliini messilt, kus nad *Temnikova & Kasela* boksis esindatud olid. Paar kuud hiljem, pärast galeriipoolset suhtlemist ning panga kunstinõukogu otsust, omandati töö nende kogusse. Heasse kunstikogusse kuulumine on mulle kui kunstnikule suureks rõõmuks.

Piltidele ja kutsikatele sobiva kodu/koha leidmine tundub mulle väga sarnane ettevõtmine. Kutsika puhul tundub ilmselge, et tahame talle kodu, kus oleks parajalt armastust, hoolt ja arengut - kunsti-ga on sama moodi.



Olla vaba hing ja müüa ennast ise

Tiit Pääsuke, EKA emeritprofessor, vabal ajal maalija

«Maalikunstnikke on mitmesuguseid. On neid, kes äraelamiseks maalivad - nad on ju seda õppinud - teevad ostjate soovile (alateadlikult) järeleandmisi, arvestavad nendega või siis ei arvesta. On neid, kel on äriavaist. Arvan, et nad naudivad oma müügiostust sama palju kui maalimist, võib-olla rohkemgi - tunnevad konjunktuuri, teevad (enese-)reклаami ja annavad kindlas kvaliteedis toodangut. Mõlemad pooled on rahul. Müüdüd maalide hulk on nende kvaliteedimärk.

Minu seisukoht on idealistlik, enesekeskne, vanamoodne, ning siin pole teistele õpetlikkuse ivagi. See on: maal peab ennast ise müüma. Mina ei pea pildil olema. Kunstnik peab seisma nähtamata oma pildi taga, mitte pildi ees. Müümisele ei tohi mõeldagi. Ja millal seda tehagi, enne maalimist pole midagi teada, maalimine ise on ekslemine naudingute ja piinade vahel, leidmine ja kaotamine ja katsetamine - millal siin

veel muule mõelda! Tellimusi, kus sulle tingimused esitatakse, ei tule vastu võtta, galeriidega ei tohi end siduda, nemad ootavad sinult pidevalt töid, mida oleks kerge müüa ja jääksid minuga lihtsalt nalga. Müügiostust ei tea ma üldse midagi. Peab olema julgust ära öelda. Ideaalis tuleks müüa ainult maale, mis on näitusel olnud, või siis võtad maaliostjalt loa maal oma näitustel välja panna ja teed seda. Kõiki neid omalt poolt püstitatud tingimusi täites ei saagi sinu produktsioon õnneks olla suur. Müü ainult vajadusel. Ja säti oma vajadused vastavalt. Kordan, need on vana enesekeskse idealisti seisukohad, mis pole ostjale kindlasti meeldivad ja ega minulgi pole alati õnnestunud nii puhtalt välja tulla. Maali müümine on kui boonuse, tasu naudingust eest.

Noorel kunstnikul, kes alustab, kelle loomingut veel ei tunta, on tänapäeval kindlasti teised strateegiad ja vabakutselise elu nõrkused.»

KLAASIST KOORUS MUUSIKA

Kultuuriaastasse andsid oma panuse ka EKA klaasikunstnikud. Nimelt loodi koos Norra muusikutega täiesti ainulaadne pillide komplekt, materjaliks ei miski muu kui klaas.



Muusikud Terje Isungset ja Arve Henriksen leidsid klaaspillidega väga kiiresti ühise keele ning andsid mõõdunud aasta lõpus Von Krahli teatris meeldejääva kontserdi.

Foto: Kaupo Kikkas

«Idee sündis kultuuripealinna impromuusika programmi ette valmistades,» rääkis SA Tallinn 2011 programmi koordinaator ja Klaasimaailma produtsent Madli-Liis Parts. Sooviti kindlasti teha midagi koos Norra muusikute Terje Isungseti ja Arve Henrikseni-ga. Luua klaasist pillid oli just nende idee.

Kuigi kunstnikel olid inspiratsioonipuhanguteks ja ideedeks vabad käed, siis mõnede detailide osas oli muusikuil ka erisoove. «Näiteks oli Terje Isungsetil olemas üks klaasist liist ja ta soovis,

et taolise kujuga detaile oleks rohkem,» sõnas Parts. Aga enamjaolt sündis kõik töö käigus - kunstnikud valmistasid ja muusikud katsetasid, vahel õnnestus ning vahel mitte. «See ei olnud klassikalises mõttes tellimustöö, vaid muusikud usaldasid kunstnikke,» ütles Parts ja lisas, et vaid kunstnikud tunnevad klaasi materjali iseärasusi ja võimalikke tehnilisi lahendusi.

EKA klaasikunsti osakonna dotsendi Tiina Sarapu sõnul oli kultuuripealinna klaaspillide projekt olnud algusest peale väga võluv ja lisas, et oma erialase huvi tõttu olid klaasikunstnikud ehk juba varemgi klaasist instrumente rohkem märganud ja sestap projekti mõte kui selline võõras ei tundunud.

«Oma töös paneme sageli tähele, milliseid kummalisi ja kauneid helisid see materjal võib pakkuda,» rääkis ta.

Pillide loomisega tegelesid klaasiosakonna üliõpilased kogu semestri ja neid juhendas klaasikunstiosakonna õppejõud Eeva Käsper, kes ka ise mitu pilli valmistas. Projekti raames loodi palju erinevaid pille, mõned neist on tuttava

instrumentide nagu näiteks ksilofoni või trummi analoogid. «Mõned aga ootamatud sahistamise, kõristamise, kõmistamise või kriipimise pillid,» iseloomustas Sarapu klaasiloomingut. Nii võibki leida pillide hulgas eriti õhukesti kõveraid torupille, paksust klaasist kõlaplokke, puhumistehnikas loodud puhkpille, kandleid, kellukesti ja rohkesti muud huvitavat.

Ka muusikute endi, Terje Isungseti ja Arve Henrikseni-ga peeti toodete arendamise käigus nõu. «Nende loomingulisus ja loovus on olnud muljetavaldav,» ei hoidnud Sarapu oma vaimustust muusikute oskustes tagasi. «Tõeliselt vahva on näha, kuidas muusik haarab su klaasobjekti ja leiab sellega hämmastavalt kiiresti ühise keele ning pakub selsamal hetkel lühikese, erilise ja hingestud helielamuse,» rääkis EKA dotsent Tiina Sarapu klaaspillide projektist.

mastavalt kiiresti ühise keele ning pakub selsamal hetkel lühikese, erilise ja hingestud helielamuse,» lisas ta.

Nii kultuuripealinna meeskond eesotsas Partsiga kui ka EKA enda klaasikunstnikud kiitsid mõlemapoolset koostööd. «Kuna projekt on ebatraditsiooniline ja kunstnikud seisid silmitsi muusikavaldkonnaga, mille tehnilise spetsifikaga nad kursis ei olnud, siis jagub EKAl vaid kiidusõnu, et nad ideega kaasa tulid,» sõnas Parts ja lisas, et ta loodab väga, et suurem osa kunstnikke jäävad projektiga seotuks ka pärast kultuuriaasta lõppu.

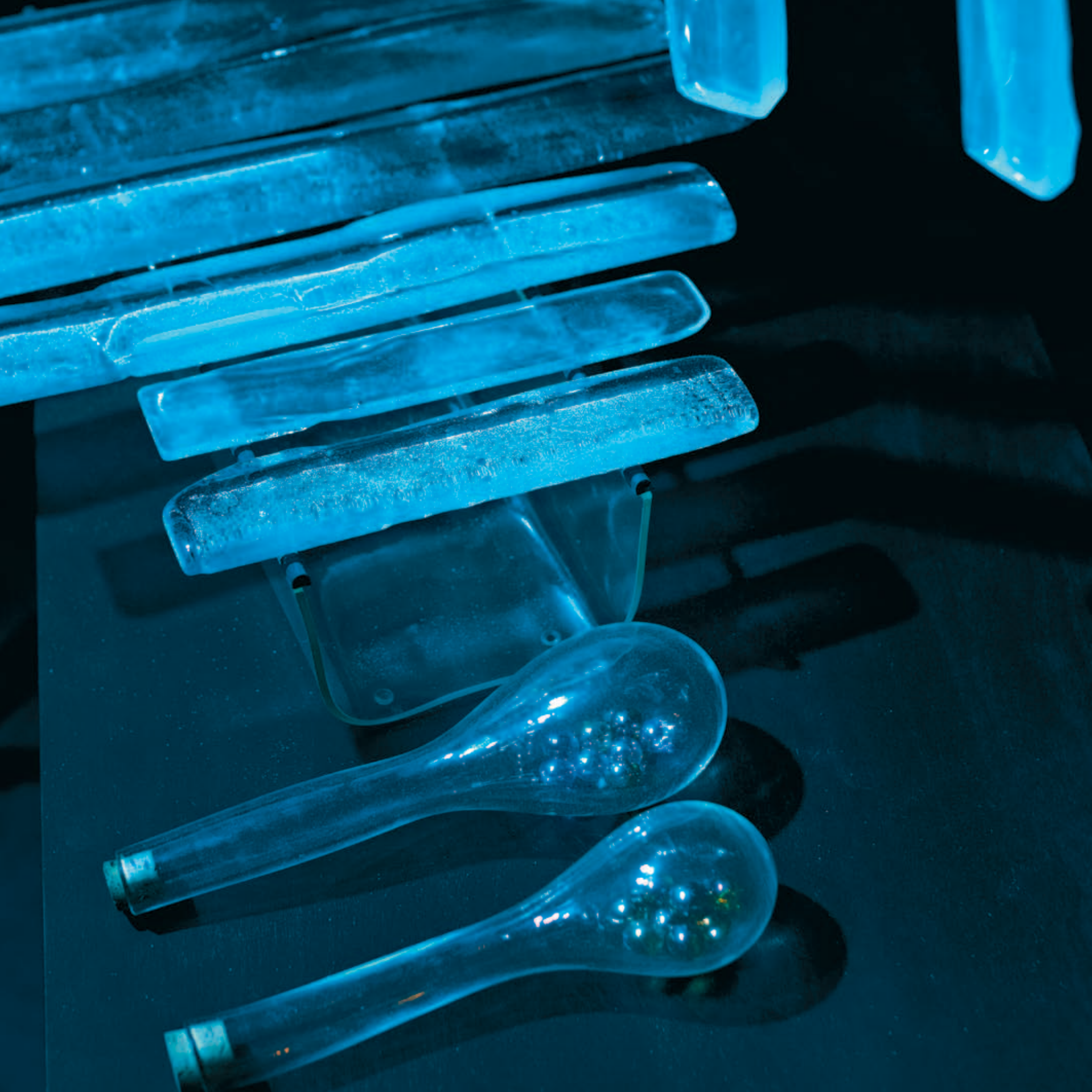
See tähendab, et kuigi klaaspillidel mängitult võis kuulata vahetult enne jõule Tallinnas Von Krahli teatris, siis sellega klaaspillide käekäik ei lõpe. Esiteks loodavad nii EKA kui ka kultuuripealinna inimesed, et pillid leiavad raketust ka veel järgmistel kontsertidel üle maailma. Teiseks on Sarapu sõnul need pillid ka teisipidi erilised - need ei ole mitte ainult muusikalised instrumendid, vaid ka omaette kunstiteosed. «Nii mõnigi pill, mis detsembris kontserdilavalt kostus, võib sattuda ka klaasinäitusele,» rääkis ta. «Mõni instrument on üksiti nii klaasskulptuur kui klaaspill.»

Pille meisterdasid lisaks eelpool mainitud Sarapule ja Käsperile veel õppejõud ning klaasikunstnikud Kristiina Uslar, Eve Koha, prof. Mare Saare ning Eero Vaikre. Samuti tudengid Andra Jõgis, Mikk Jäger, Külli Nidermann, Caspar Sild ja Maarja Treufeldt.

→ Kuigi klaaspillide valmistamine oli EKAlaste jaoks uudne, siis nende erialase huvi tõttu klaasist instrumentide loomise mõte kui selline võõras ei tundunud.

Foto: Karel Koplimets





EKA ARENDUSOSAKOND

Arendusosakonna juhataja

Heidy Eskor-Kiviloo
heidy.eskor-kiviloo@artun.ee
Tel. 626 7110

Projektijuht (projektitaotlused)

Sven Idarand
sven.idarand@artun.ee
Tel. 626 7116

Spin-off ettevõtete nõustaja

Karjäärinõustaja

Ettevõtlusnõustaja

Kelli Turmann
kelli.turmann@artun.ee
Tel. 626 7345

Ettevõtlussuhete koordinaator

Ingela Heinaste
ingela.heinaste@artun.ee
Tel. 626 7108

ACCESS projektijuht

Katrin Peets
katrin.peets@artun.ee
Tel. 626 7109

Intellektuaalomand ja lepingud

Anne-Riin Kütt
anne-riin.kytt@artun.ee
Tel. 626 7112

Täiendusõpe

Katre Paavo
katre.paavo@artun.ee
Tel. 626 7326

← Kultuuriaastasse andsid oma panuse ka EKA
klaasikunstnikud. Nimelt loodi koos Norra muusikutega täiesti
ainulaadne pillide komplekt, materjaliks ei miski muu kui klaas.

Foto: Kaupo Kikkas

VÄLJAANDJA:

Eesti Kunstiakadeemia
Estonia pst. 7 / Teatri väljak 1,
10143 Tallinn

KONTAKT:

Kelli Turmann
kelli.turmann@artun.ee
626 7345

TOIMETUS:

Kelli Turmann
Kristi Leppik

Kujundus: Eerik Kändler
Fotod: Karel Koplimes
Fotod: Kaupo Kikkas
Trükk: Ellingtoni trükiagentuur

KARJÄÄRI- JA ETTEVÕTLUSPORTAAL TUDENGITELE:

start.artun.ee

KOOSTÖÖVÕIMALUSTE TUTVUSTAMINE ETTEVÕTJALE:

www.artun.ee/arendusosakond
coop.artun.ee

